

Е.В. ПОЗДНЯКОВ

*Инженер-реставратор, магистр РГХПУ им. С.Г. Строганова  
e-mail: peijer2012@yandex.ru*

Д.Ю. ПОЗДНЯКОВА

*Магистр реставрации РГХПУ им. С.Г. Строганова  
e-mail: d.tardi@yandex.ru*

E.V. POZDNYAKOV

*Restoration engineer, master of the Russian State Stroganov University of Design and Applied Arts  
e-mail: peijer2012@yandex.ru*

D.U. POZDNYAKOVA

*Master of Conservation and Restoration Science of the Russian State Stroganov University of Design and Applied Arts  
e-mail: d.tardi@yandex.ru*

DOI: 10.37485/1997-4663\_2025\_1\_1\_444\_458

**МЕТАЛЛИЧЕСКИЕ СВЕТИЛЬНИКИ В ПРОСТРАНСТВЕ  
ИНТЕРЬЕРА КАТОЛИЧЕСКОГО ХРАМА СВЯТОГО ЛЮ-  
ДОВИКА ФРАНЦУЗСКОГО В МОСКВЕ. ТРИ СВЕТИЛЬ-  
НИКА ПО ПРОЕКТУ С.И. ВАШКОВА**

**METAL CHANDELIERS IN THE INTERIOR OF THE CATH-  
OLIC CHURCH OF ST. LOUIS OF FRANCE IN MOSCOW.  
THREE CHANDELIERS DESIGNED BY S.I. VASHKOV**

В статье рассматриваются конструкции церковных светильников католического храма святого Людовика в Москве. Эти светильники различаются по стилистике. Большая часть светильников соответствует стилю ампир интерьеров храма. Три алтарных светильника отличаются стилистикой от других, в то же время не противореча интерьеру. Нами эти светильники атрибутируются как светильники, изготовленные по проекту С.И. Вашкова на фирме церковных древностей братьев Оловянишниковых.

The article writes about the designs of church chandeliers of the Catholic Church of St. Louis of France in Moscow. These chandeliers are different in style. Most of the chandeliers correspond to the Empire style of the church interior. Tree altar lamps differ from others, at same time not contradicting the interior. We have attributed these chandeliers as lamps manufactured according to design of S.I. Vashkov at the church antiquities company of the Olovyanishnicov Brothers.

**Ключевые слова:** храм святого Людовика Французского в Москве, архитектор Доменико Жиларди, архитектор К.И. Росси, художник-архитектор С.И. Вашков, фирма церковных древностей братьев Оловянишниковых, Товарищество П.И. Оловянишникова сыновей, бронзовые люстры, церковная утварь из металла.

**Keywords:** church of St. Louis of France in Moscow, architect Domenico Gilardi, architect K.I. Rossi, artist-architect C.I. Vashkov, church antiquities company of the Olovyanishnicov Brothers, Partnership of Olivyanishnikov`s sons, bronze chandeliers, metal church utensils.

Рассматривая изделия церковного металла, нельзя не обратить внимания на сохранившийся комплекс светильников храма святого Людовика Французского в Москве. В ампирином храме 1830-х гг., представляющем собой трехнефную базилику, в органичном соподчинении архитектурному ансамблю можно наблюдать изделия церковного металла XIX и начала XX вв. (рис. 1).

К металлическому декору храма относятся люстры (светильники), рассчитанные на свечи или масляные лампы и переделанные под электрическое освещение. Они органично вписаны в пространство храма, по стилистике, визуально, относясь к двум типам. Люстры в интерколумниях и центральную люстру по декору можно соотнести со стилем ампира XIX в. Три светильника — один в центральном алтаре и два у алтарей боковых нефов — по форме напоминают светильники И.С. Вашкова начала XX в.



Рис. 1. Светильники в интерьере центральной апсиды



Рис. 2–3. Расположение люстр в колоннаде: три люстры между колоннами крепятся к архитраву; двухъярусная люстра на цепях

Основное освещение создают люстры колоннад, изготовленных по одной форме, по типу дворцовых люстр начала XIX в. (рис. 2–3). Они подвешены к архитраву между колоннами, по три в правой и левой колоннадах, и две — на поперечной колоннаде у входа, справа и слева, всего их восемь. Эти люстры относятся к типу светильников «на цепях», они двухъярусные, имеют конструкцию из литых деталей — это ободы с отверстиями для крепежей (рис. 9) и рожки светильников; из резных прочеканенных накладных элементов с декором ампира (классицизма): это гирлянды из цветов и лент, арфы, завитки, вазоны с фруктами (рис. 10–15), а также «тарелей» из давленого металла (рис. 16–17). Изготовлены люстры из желтого красноватого металла покрытого позолотой; скорее всего, ободы и рожки для светильников отлиты из бронзы, а декоры вырезаны, выдавлены и прочеканены из более пластичной латуни.

Крюк для подвеса люстры скрыт «стаканом» с плоским дном, стенки которого украшены неявным «ложковым» декором, сильно закрученным вправо, подобно перьям, верхняя кромка его имеет волнистую форму (рис. 5). Идущий от «стакана» ствол люстры состоит из пяти шаров — «яблоко», чередующихся с пятью трубчатыми звеньями, к стволу подвешена люстра. Верхняя ее часть состоит из двух ободов с прорезными элементами декора между ними, к верхнему ободу крепится «корона» из двухъярусных пальметт, к нижнему ободу крепятся держатели, к которым



Рис. 4–5. Детали люстры: цепи с прямоугольными звеньями; крепеж (стакан, закрывающий подвесной крюк) к потолку, характерная форма деталей «ствола»

через кольца подвешены цепи для двух ярусов люстр, а также к нему крепится поддон с шишечкой посередине (рис. 6).

От обода отходят девять цепей (рис. 4, 6): на трех из них подвешен верхний осветительный ярус; у этих цепей по 7 звеньев прямоугольной формы, скрепленных кольцами. На других шести цепях подвешен нижний осветительный ярус (рис. 7–8), на этих цепях — по 11 звеньев той же формы.

В верхнем ярусе люстры — три обода, верхний обод подвешен на трех цепях, на нем же крепятся 6 осветительных рожков с подставками для свечи. Цепи закреплены в тех же местах, где и рожки, с чередованием через один, цепи — с внутренней стороны, а рожки — с внешней. Места между рожками украшают декоры в виде вазонов с цветами и двумя двойными завитками. Средний ряд украшен чередующимися арфами и пальметтами, нижний — гроздьями винограда (рис. 10), «дно» закрыто «тарелью».

В нижнем ярусе люстры — 5 ободов, к верхнему, с внешней стороны, крепятся 12 рожков в виде завитка с цветком внутри завитка, с



Рис. 6. Верхняя часть люстры: два обода с прорезным декором; к верхнему ободу крепится «корона» из двухъярусных пальметт; диск с шишечкой; подвесы для цепей



Рис. 7–8. Композиция трех ярусов ампирных деталей и их силуэты при включенном свете



Рис. 9. Декоры двух ярусов люстры и рожков. Нижний ярус: между ободов декор в виде волнистой ленты с заполнением цветами; декор между рожков в виде вазы с фруктами; форма рожка в виде завитка с цветком внутри завитка. Верхний ярус: декоры в виде арфы и пальметты



Рис. 10. Детали декора верхнего яруса: арфа, пальметта, вверху вазон с цветами и двумя двойными завитками, внизу гроздь винограда или ежевики



Рис. 11–12. Два чередующихся декора верхнего ряда нижнего яруса: пальметта с двумя рогами изобилия и двумя завитками с цветами; крупная пальметта с мелкими цветочками



Рис. 13–14. Два чередующихся декора среднего ряда нижнего яруса: цветок двумя завитками с цветами; цветок с вертикальным стеблем

Рис. 15. Одиночные повторяющиеся декоры нижнего ряда нижнего яруса

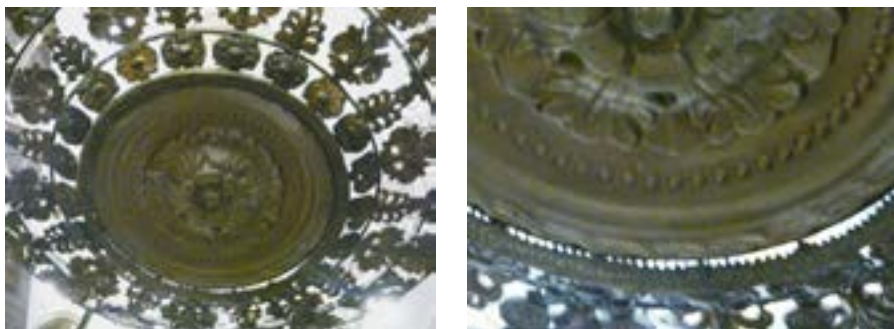


Рис. 16–17. Детали люстры: дно — «тарель» с розеткой. На увеличении видно расположение мелких отверстий по окружности



Рис. 18. Двухъярусная люстра. 1-я чет. XIX в. Русский музей. Конструкция: корона; цепи; подвешенный на цепях обод с осветительными рожками; ампирные декоративные элементы, из которых собрана люстра; завершение внизу в виде шишечки [7, ил. 220]

внутренней — 6 цепей. На верхней части обода, между рожками, прикрепляются небольшие прочеканенные декоры в виде ваз с фруктами. Между верхним и вторым книзу ободами идет декоративный пояс в виде волнистой ленты с заполнением цветами. Ниже идут три убывающих декоративных ряда, собранные из отдельных небольших частей прорезного прочеканенного металла. Первый ряд набран из чередующихся декоров: пальметта с рогами изобилия и завитками, и пальметта с мелкими цветочками (рис. 11–12). Следующий ряд набран из чередующихся декоров: цветок двумя завитками с цветами, цветок с вертикальным стеблем (рис. 13–14). Нижний ряд набран из повторяющегося декора в виде желудя, окруженного рельефными завитками (рис. 15). Нижняя деталь люстры — поддон с розеткой, на этом поддоне видны небольшие отверстия по окружности (рис. 16–17). Можно предположить, что люстры могли быть украшены подвесками на проволоках, которые крепились сквозь эти отверстия.

Несколько фотографий сходного типа люстр опубликованы у К.А. Соловьева в книге Русская осветительная арматура (рис. 18–21) [7], их конструкции кратко описаны в разделе «Русская классика XIX века»: «Бронзовые люстры — одна из самых ярких страниц в истории русского декоративного искусства. Эти люстры высокохудожественной чеканной работы, имевшие обычно бронзовую чашу в виде поддона прорезной чеканной работы и завершавшиеся короной были так широко распространены в 1-й четверти XIX века, что все остальные люстры терялись в их огромном количестве. Тип бронзовой люстры русской классики XIX века вполне определился в самые первые годы столетия» [7, с. 30].



Рис. 19. Люстра ротонды Елагина дворца. Архитектор К.И. Росси [7, ил. 228]



Рис. 20. Поддон люстры 1-я чет. XIX в. Русский музей [7, ил. 221]



Рис. 21. Поддон люстры середины XIX в. Зимний дворец [7, ил. 250]

Автором большинства проектов бронзовых люстр в Аничковом дворце, Михайловском дворце, Елагином дворце, люстры из которого висят в Русском музее, в Зимнем дворце, назван К.И. Росси [7, с. 31].



Рис. 22. Большая люстра под центральным сводом

Из производств художественного бронзового литья, в том числе и изготавливающих

люстры, Соловьев называет предприятия Павла Шрейбера и его сына Андрея, фабриканта Баумана, и упоминает об открытии в 1805 г. бронзовой фабрики для изготовления художественных произведений «под ведением президента Академии художеств графа Строганова» [7, с. 28].

Люстра в середине центрального нефа (рис. 22–24) подвешена к своду, ее конструкция сходна с люстрами колоннад, она также состоит из ободов, цепей, рожков и наборных элементов, цепи от «короны» также идут к двум ярусам люстры. Размеры ее в несколько раз превышают размеры боковых люстр. От «стакана» под сводом до «короны» на «стволе» насчитывается 22 «яблока».

В нижнем ярусе — 10 ободов, верхний обод подвешен на 18 цепях, на нем же крепится 36 рожков светильников с подставками для



Рис. 23–24. Вид люстры центрального нефа и фрагмент с ампириными деталями: розетки, пальметты, листья аканта

свеч; между рожками помещены металлические декоры. Между верхним и вторым сверху ободами идет декоративный пояс. Ниже второго обода идут 8 убывающих рядов с прорезными элементами металлических декоров, низ закрыт «тарелью» из металла с «шишкой» по центру. В верхнем ярусе — 18 рожков светильников и, соответственно, 9 цепей.

При сравнении люстр из храма Людовика с дворцовыми бронзовыми люстрами, можно предположить, что люстры храма св. Людовика, по проекту, могут относиться к кругу К. Росси, если не найдется более точных архивных свидетельств. По стилистике ампира в форме и декоре люстр можно предположить, что они были изготовлены примерно в одно время со строительством храма.

Светильник центрального алтаря (рис. 25–27) расположен по оси алтарной арки и по оси симметрии храма, он подвешен к «стволу» с 18-ю «яблоками» предположительно на месте, где прежде находились ампириная люстра, так как композиция ствола из чередующихся яблок и трубок сходна с описанными выше ампириными люстрами. К нижнему «яблоку» крепится цепь, к которой подвешен шар из просечного металла. Где-то на 2/3 от верха высоты шара, прикреплены 3 кольца, к которым подвешены три цепи. На цепях подвешен обод с подставками для 16 свечей, чередующихся с прорезными декорами. К внутренней части обода крепится полукруглое выпуклое «дно», образованное четырьмя рядами прорезного металла с 14-лепестковым «цветком», посередине которого сделан крепеж для подвесного распятия с венком и хрустальными крупными бусинами на концах. От обода внутрь и вверх сделаны крепежи, на которых держится внутренний верхний ярус люстры, он не на цепях; на нем — 6 свечей.

Прорезной декор шара (рис. 28) состоит из нескольких ярусов уменьшающихся кругов. В нем чередуются ярусы с равносторонними крестами в круге и ярусы с листьями с пятью концами в круге. Прорезной де-



Рис. 25–26. Светильник в пространстве центрального алтаря Преображения Господня

кор светильника (рис. 29) также состоит из чередующихся рядов с элементами в форме полукругов, расположенных по типу чешуи, направленной вниз, к центру. Так же, как и на шаре, эти ряды чередуются: ряды с крестами чередуются с рядами с листьями. По широкому радиусу декор образован шестнадцатью кругами с прорезными деталями между ними, внутри каждого из кругов сделан патрон для крепежа свечей или электрических ламп.



Рис. 27. Светильник центрального алтаря, сквозь ажурный декор просматривается дополнительный верхний ярус

Примерно посередине цепей сделаны вставки, похожие по форме на кресты, это ставрограммы, образованные греческими буквами «ро» и «тау».



Рис. 28–29. Светильник центрального алтаря. Прорезной декор шара, состоящий из чередующихся ярусов с равносторонними крестами в круге и ярусов с листьями в круге. Прорезной декор светильника из чередующихся рядов с элементами в форме полукругов с крестами с рядами с листьями. По широкому радиусу виден декор кругов с прорезными деталями между ними и конструкция стаканов под свечи или электрические патроны

В журнале «Светильник» № 10 1914 года, посвященном памяти художника Сергея Ивановича Вашкова, помещена фотография светильника, по конструкции сходного со светильником в центральном алтаре (рис. 30), с той разницей, что на фото нет верхнего второго осветительного яруса, который есть на светильнике в алтаре.

В прејскуранте товарищества П.И. Оловянишникова сыновей 1913–1914 гг. [5, № 2506, с. 88] опубликован этот же светильник (рис. 31). При увеличении видна конструкция стаканов для свечей, также заметно, что в их форме спроектированы отверстия, что может говорить о том, что в проект изначально была заложена возможность использования электрического освещения. При сравнении видно, что хрустальные подвески на цепочках утрачены, остальное же — пропорции, шар из прорезного металла, крепление цепей, ставрограммы из букв «ро» и «тау» посередине длины цепей, форма люстры и ее декор, подвесной крест с венком — все сохраняется, как на фотографии. Количество подвесок люстры на фото можно сосчитать, их шестнадцать, они находятся в промежутках между стаканами для свечей. Возможно, что хрустальные подвески на цепочках были перевешаны с этого светильника на светильник левого придела или эти подвески могли быть на всех трех предметах и при необходимости могут быть восстановлены.

В описании паникадила в прејскуранте Оловянишникова, в разделе «Стильная утварь», говорится: «2506. Паникадило, стиль византийский, бронзовое, ажурное, зеленого золочения». Выпускалось паникадило в



Рис. 30. Светильник по проекту С.И. Вашкова из журнала «Светильник», 1914 г. [6, с. 17, рис. № 13, описание на с. 28]



Рис. 31. Тот же светильник по проекту С.И. Вашкова, из прејскуранта товарищества П.И. Оловянишникова сыновей 1913–1914 гг. [5, № 2506, с. 88], фрагмент

трех размерах, от этого зависела цена: «На 16 свечей, диаметр 1 арш. 8 верш. — 350 <рублей>. Такое же, 16 свечей, диаметр 1 арш. 4 верш. — 250 <рублей>. Такое же, 12 свечей, диам. 14 верш. — 125 <рублей>» [5, № 2506, с. 155]. В этом описании не говорится о материале подвесок. Из описаний в том же прејскуранте других предметов — паникадил в византийском [там же, № 2517] и древнерусском [там же, № 2502] стилией, говорится о хрустальных подвесках и подвесках из искусственных камней. Так как на рисунках подвески просвечивающие, то для них был использован хрусталь.

Светильники боковых нефов возле алтарей (рис. 32–33) также подвешены на местах, где прежде находились ампирные люстры. Их «ствол» также состоит из чередующихся «яблок», которых насчитывается 7 и трубок. В нижнем «яблоке» есть кольцо для крепежа. Интересно то, что у светильников нефов нет рожков или подсвечников для свечей, они находятся в интерьере не как источник света, а как элемент интерьерной декорации, делая акцент приближения к алтарным частям боковых нефов.

Светильник левого неффа (рис. 34–35). К кольцу крепежа от предыдущей люстры подвешен полукруглый верх (так называемое «небо» или «копильник») по типу лампадного, на котором в отверстиях при-



Рис. 32–33. Расположение светильников-лампад в пространстве боковых нефов: у алтаря святого Людовика Исповедника в левом неффе и у алтаря Девы Марии в правом неффе



Рис. 34–35. Светильник левого неффа у алтаря св. Людовика: лампада с крестами посередине длины цепей и хрустальными подвесками на тонких цепочках

креплены три цепи из круглых звеньев. Цепи декорированы вставками — крестами на высоте немного ниже своей середины. На цепях подвешен широкий обод, по внешнему краю которого сделан «подзор» из прорезного металла, к которому крепятся на тонких цепочках подвески из хрусталя или просвечивающих камней, по тому же типу подвесок, как на рисунках 30–31. По внутреннему краю обода прикреплен вогнутый полушар из просечного металла, имеющий внутри по центру кольцо для подвеса.

Светильник правого нефа (рис. 36–37) сохранился в меньшей степени — у него утрачен полукруглый верх, оригинальные цепи с крестами заменены, не сохранились хрустальные подвески на цепочках.

Декор этих светильников сходен с декором светильника центрального алтаря. «Поддон» из просечного металла состоит из чередующихся рядов, только изменено направление полукругов, здесь оно направлено не по типу чешуи, к сужению, а по типу арок. В этих рядах также чередуются ряды с крестами и ряды с листьями (рис. 35, 37). Это говорит о том, что для светильника центрального алтаря и светильников боковых нефов был использован один и тот же декор чередования рядов с крестами и рядов с листьями в трех разных модификациях: в круге (на шаре), в арочной форме, повернутой вверх (на боковых светильниках) и в арочной форме, повернутой вниз (на алтарном светильнике). Также в этих светильниках (на лучше сохранившемся светильнике левого нефа) использованы хрустальные подвески на тонких цепочках и кресты, примерно посередине высоты подвесных цепей.

Исходя из сходства деталей, можно говорить, что светильники боковых нефов были изготовлены в комплекте с центральным светиль-



Рис. 36–37. Светильник-лампада правого нефа у алтаря св. Девы Марии с чередующимися прорезными рядами крестов внутри арок и листьев внутри арок

ником на одном предприятии, и три светильника из храма св. Людовика Римского в Москве можно атрибутировать как предметы, изготовленные на фирме братьев Оловянишниковых по проекту С.И. Вашкова. Имя Сергея Ивановича Вашкова тесно связано со Строгановским училищем, так как он получил в нем образование на факультете зодчества [6, с. 5, 6].

В «Сборнике работ С. Вашкова», изданным Товариществом П.И. Оловянишникова сыновей в 1901–1911 гг., опубликована фотография предмета на трех цепочках, сходной конструкции, со светильниками боковых нефов (рис. 38). Этот предмет подписан как «Лампада» [1, л. 18], можно видеть, что во внутреннюю часть вставлен стеклянный стакан лампады. Это объясняет отсутствие у светильников боковых нефов рожков для свечей: они могли быть задуманы как лампады со стеклянными вставками. Также можно видеть на фото, что к нижнему кольцу для подвеса подвешивался небольшой крест, форму которого на светильниках боковых нефов можно воссоздать заново.

Вывод исследования: можно сказать о том, что в интерьере храма святого Людовика Французского как ансамбль органично сосуществуют ампирные люстры 1830-х гг. круга К. Росси и светильники начала XX в. в «византийском» стиле по проекту С.И. Вашкова.

#### **Список литературы:**

1. *Вашков С.И.* Религиозное искусство. Сборник работ церковной и гражданской утвари исполненной товариществом П.И. Оловянишникова сыновей. 1901–1911 г. — Москва: Товарищество скоропечатни А.А. Левенсон, 1911.

2. *Докучаева Е.Е.* Драматургия огня и малые светильники в русских христианских храмах второй половины XIX – начала XX в. // Декоративное искусство и предметно-пространственная среда. Вестник РГХПУ им. С.Г. Строганова, Москва. — 2017. — № 1. — С. 261–274.



Рис. 38. Лампада, изготовленная по проекту С.И. Вашкова. Товарищество П.И. Оловянишникова сыновей, 1911 г. [1, л. 18]

3. Митник М.А. Люстра как вид потолочного светильника и ее типологические особенности (вторая половина XVII века — первая половина XIX века). Часть вторая. Россия // Артикульт. — 2019. — № 33 (1-2019). — С. 50–59.

4. Панкратов С.С. Проблема атрибуции изделий торгово-промышленного товарищества П.И. Оловянишникова сыновья» в свете новых сведений о предприятии // Артикульт. — 2020. — № 40 (4-2020). — С. 92–103.

5. Прейскурант 1913–14 гг. Торгово промышленное Товарищество «П.И. Оловянишникова сыновья». Отделение Церковной Утвари. — Москва: Типография Русского Товарищества, 1913.

6. Светильник. Религиозное искусство в прошлом и настоящем. Ежемесячный журнал. Вып. № 10. — Москва: Изд Т-ва А.А. Левенсон, 1914.

7. Соловьев К.А. Русская осветительная арматура (XVII–XIX вв.). — Москва: Госиздат архитектуры и градостроительства, 1950.